



**UC** UNIwersytet  
OPolski



**WYDZIAŁ NAUK  
O ZDROWIU**  
UNIwersytet OPolski

## Ankieta oceny zajęć

Wydział Nauk o Zdrowiu

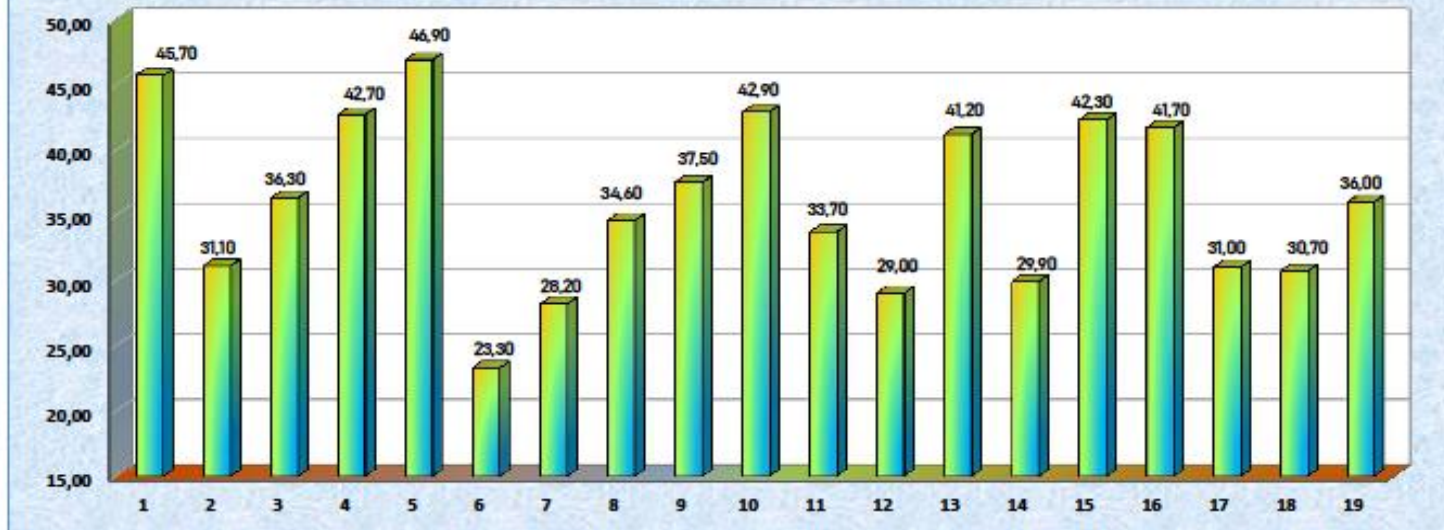


Wyniki badań  
ankietowych,  
przeprowadzonych  
w semestrze  
zimowym,  
**roku akademickiego  
2021/2022**

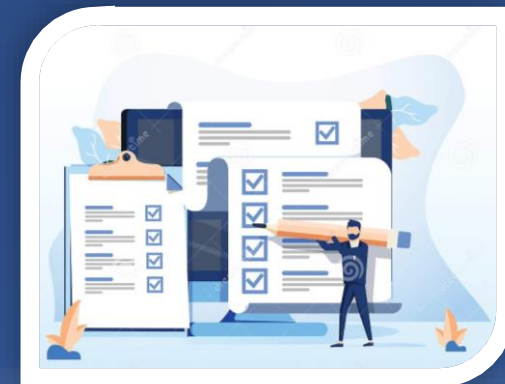
dotyczących oceny jakości  
kształcenia  
na Wydziale Nauk o Zdrowiu  
Uniwersytetu Opolskiego



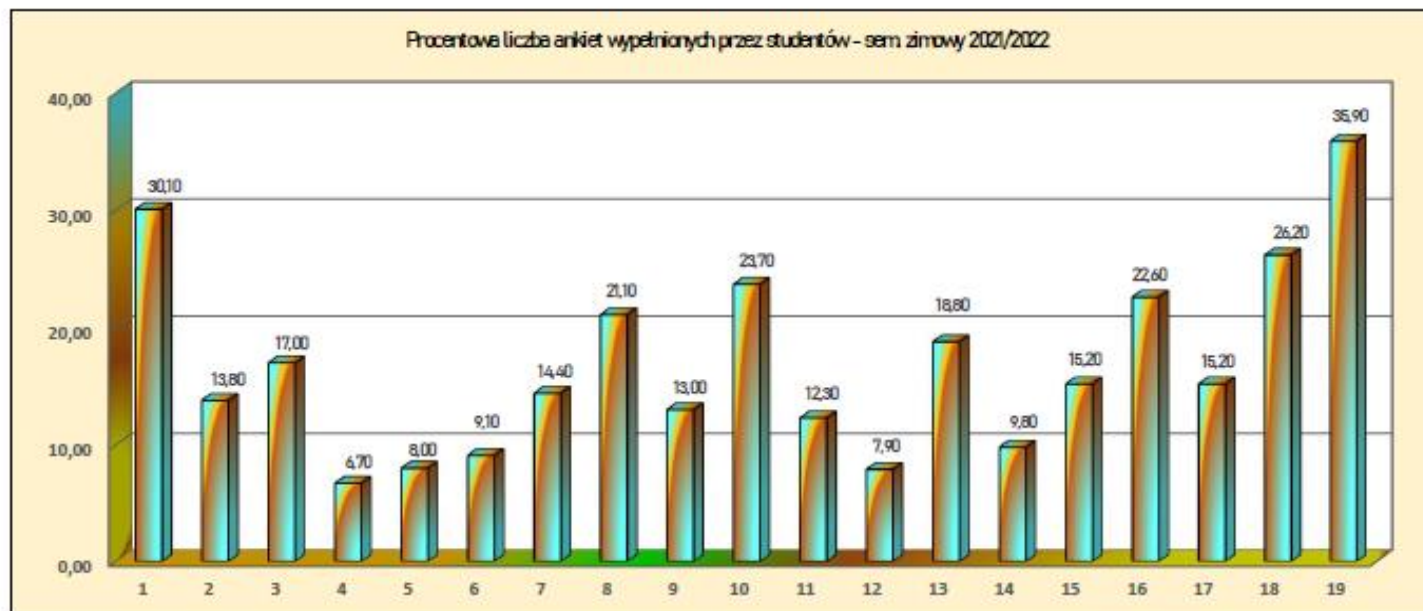
Procentowy udział studentów w ankietyzacji elektronicznej - sem. zimowy 2021/2022



|                                 |        |  |        |
|---------------------------------|--------|--|--------|
| 1. Wydział Chemii               | 45,70% | 11. Wydział Nauk o Polityce i Komunikacji Społecznej | 33,70% |
| 2. Wydział Ekonomiczny          | 31,10% | 12. Wydział Nauk o Zdrowiu                           | 29,00% |
| 3. Wydział Filologiczny         | 36,30% | 13. Wydział Prawa i Administracji                    | 41,20% |
| 4. Wydział Lekarski             | 42,70% | 14. Instytut Biologii                                | 29,90% |
| 5. Instytut Fizyki              | 46,90% | 15. Instytut Inżynierii Środowiska i Biotechnologii  | 42,30% |
| 6. Instytut Matematyki          | 23,30% | 16. Wydział Sztuki                                   | 41,70% |
| 7. Instytut Informatyki         | 28,20% | 17. Wydział Teologiczny                              | 31,00% |
| 8. Instytut Historii            | 34,60% | 18. Studium Języków Obcych                           | 30,70% |
| 9. Instytut Nauk Pedagogicznych | 37,50% | 19. Studium Wychowania Fizycznego i Sportu           | 36,00% |
| 10. Instytut Psychologii        | 42,90% |  |        |

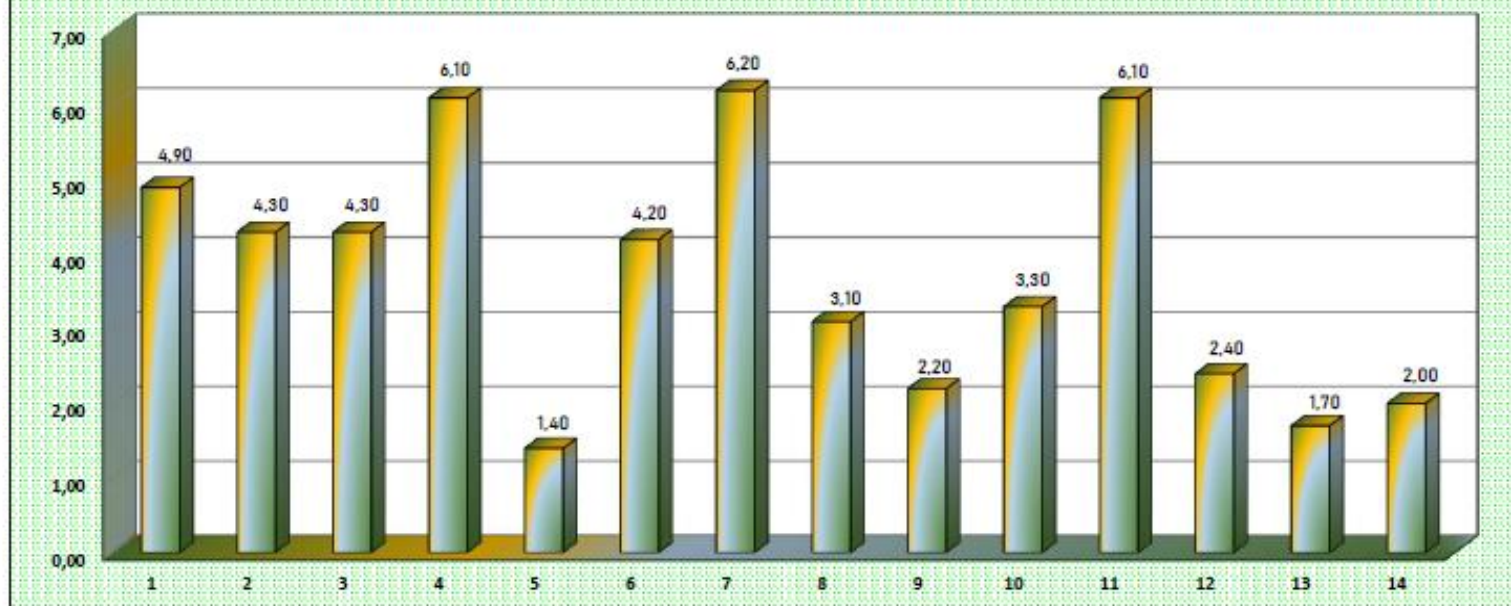


Procentowa liczba ankiet wypełnionych przez studentów - sem zimowy 2021/2022



|                                 |        |  |        |
|---------------------------------|--------|--|--------|
| 1. Wydział Chemii               | 30,10% | 11. Wydział Nauk o Polityce i Komunikacji Społecznej | 12,30% |
| 2. Wydział Ekonomiczny          | 13,80% | 12. Wydział Nauk o Zdrowiu                           | 7,90%  |
| 3. Wydział Filologiczny         | 17,00% | 13. Wydział Prawa i Administracji                    | 18,80% |
| 4. Wydział Lekarski             | 6,70%  | 14. Instytut Biologii                                | 9,80%  |
| 5. Instytut Fizyki              | 8,00%  | 15. Instytut Inżynierii Środowiska i Biotechnologii  | 15,20% |
| 6. Instytut Matematyki          | 9,10%  | 16. Wydział Sztuki                                   | 22,60% |
| 7. Instytut Informatyki         | 14,40% | 17. Wydział Teologiczny                              | 15,20% |
| 8. Instytut Historii            | 21,10% | 18. Studium Języków Obcych                           | 26,20% |
| 9. Instytut Nauk Pedagogicznych | 13,00% | 19. Studium Wychowania Fizycznego i Sportu           | 35,90% |
| 10. Instytut Psychologii        | 23,70% |  |        |

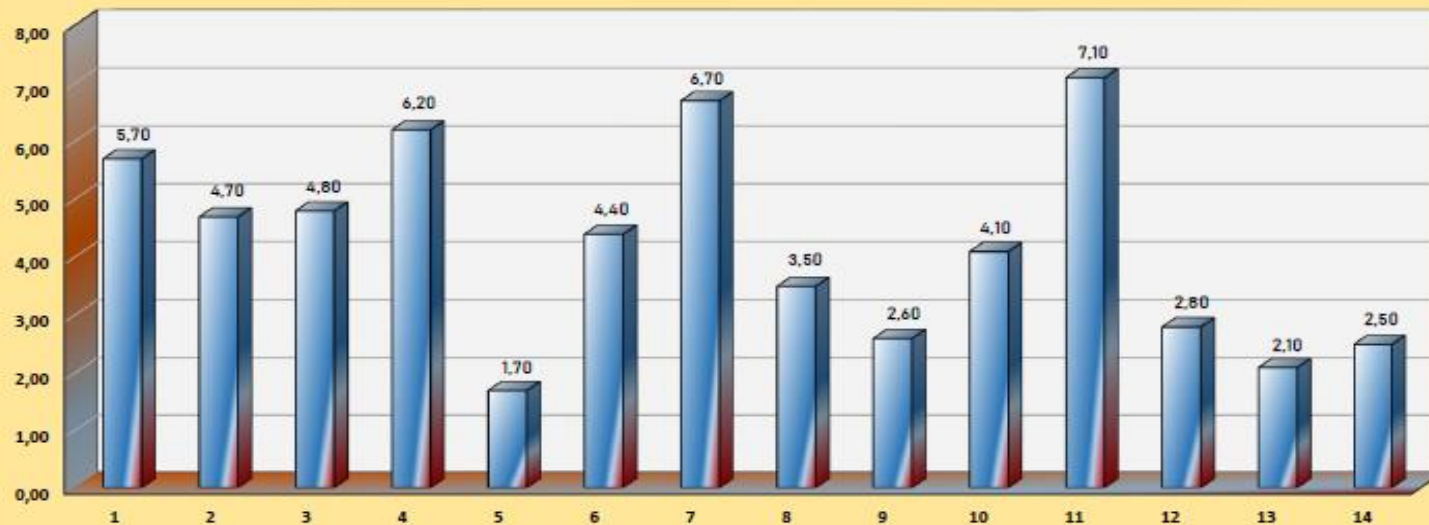
Procentowa liczba ankiet wypełnionych przez studentów - pytania ogólne  
semestr zimowy 2021/2022



|  |       |  |       |
|--|-------|--|-------|
| 1. Wydział Chemii                            | 4,90% | 8. Wydział Nauk Społecznych                | 3,10% |
| 2. Wydział Ekonomiczny                       | 4,30% | 9. Wydział Prawa i Administracji           | 2,20% |
| 3. Wydział Filologiczny                      | 4,30% | 10. Wydział Przyrodniczo-Techniczny        | 3,30% |
| 4. Wydział Lekarski                          | 6,10% | 11. Wydział Sztuki                         | 6,10% |
| 5. Wydział Matematyki, Fizyki i Informatyki  | 1,40% | 12. Wydział Teologiczny                    | 2,40% |
| 6. Wydział Nauk o Polityce i Kom. Społecznej | 4,20% | 13. Studium Języków Obcych                 | 1,70% |
| 7. Wydział Nauk o Zdrowiu                    | 6,20% | 14. Studium Wychowania Fizycznego i Sportu | 2,00% |



Procentowy udział studentów w ankietyzacji elektronicznej - pytania ogólne  
semestr zimowy 2021/2022

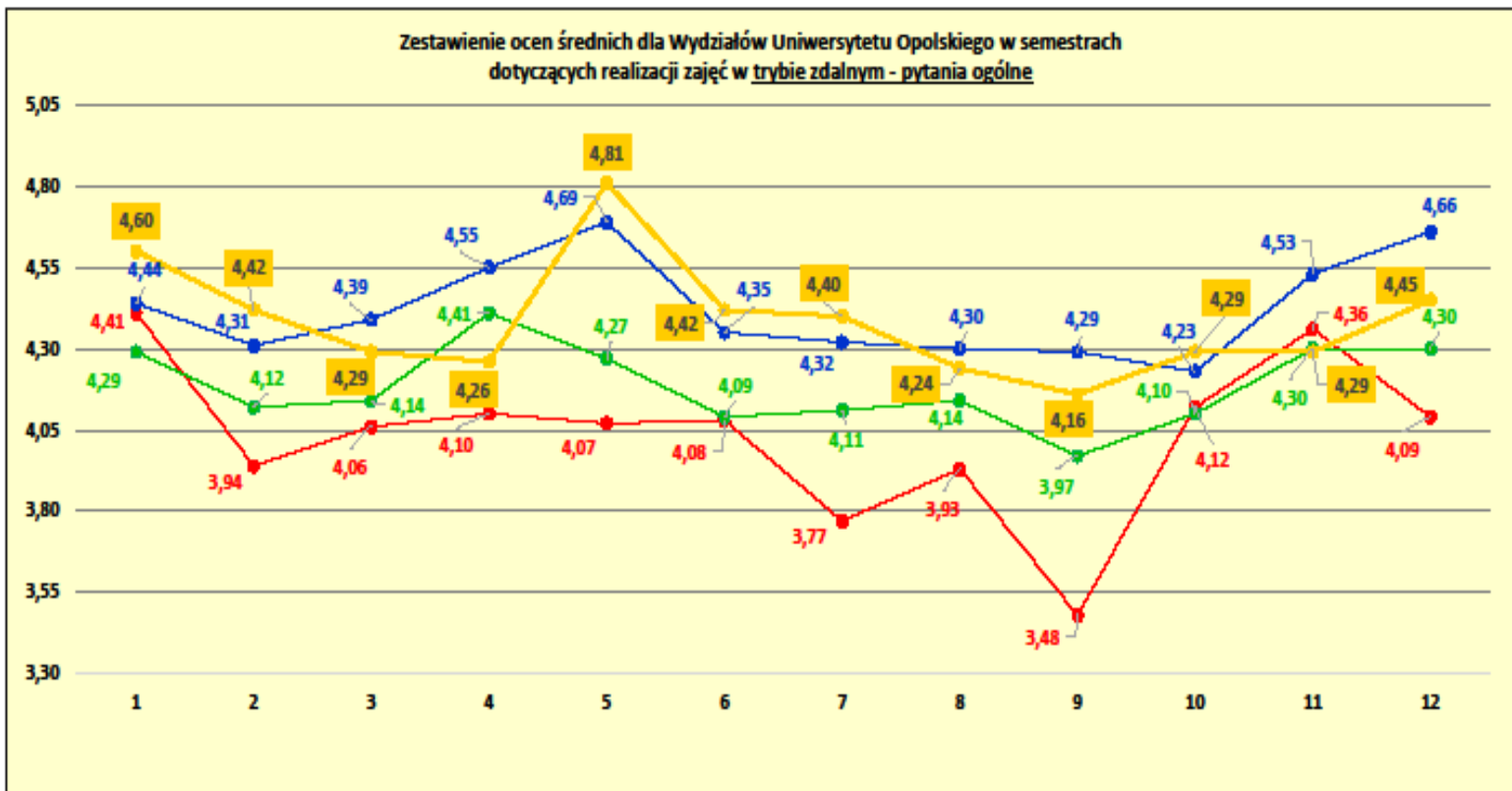


|  |       |  |       |
|--|-------|--|-------|
| 1. Wydział Chemii                              | 5,70% | 8. Wydział Nauk Społecznych                | 3,50% |
| 2. Wydział Ekonomiczny                         | 4,70% | 9. Wydział Prawa i Administracji           | 2,60% |
| 3. Wydział Filologiczny                        | 4,80% | 10. Wydział Przyrodniczo-Techniczny        | 4,10% |
| 4. Wydział Lekarski                            | 6,20% | 11. Wydział Sztuki                         | 7,10% |
| 5. Wydział Matematyki, Fizyki i Informatyki    | 1,70% | 12. Wydział Teologiczny                    | 2,80% |
| 6. Wydział Nauk o Polityce i Komunikacji Społ. | 4,40% | 13. Studium Języków Obcych                 | 2,10% |
| 7. Wydział Nauk o Zdrowiu                      | 6,70% | 14. Studium Wychowania Fizycznego i Sportu | 2,50% |





Zestawienie ocen średnich dla Wydziałów Uniwersytetu Opolskiego w semestrach dotyczących realizacji zajęć w trybie zdalnym - pytania ogólne

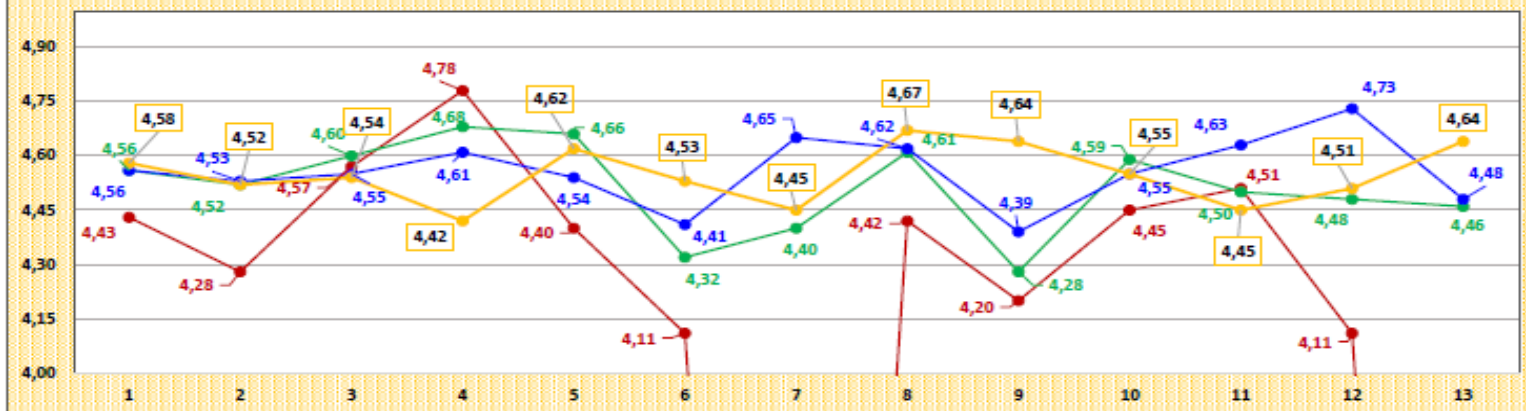


- 1. Wydział Chemiczny
- 2. Wydział Ekonomiczny
- 3. Wydział Filologiczny
- 4. Wydział Lekarski
- 5. Wydział Matematyki, Fizyki i Informatyki
- 6. Wydział Nauk o Polityce i Komunikacji Społ.
- 7. Wydział Nauk o Zdrowiu
- 8. Wydział Nauk Społecznych
- 9. Wydział Prawa i Administracji
- 10. Wydział Przyrodniczo-Techniczny
- 11. Wydział Sztuki
- 12. Wydział Teologiczny

sem letni 2019/2020  
sem zimowy 2020/2021  
sem letni 2020/2021  
sem zimowy 2021/2022



Zestawienie średnich ocen nauczycieli akademickich dla Wydziałów Uniwersytetu Opolskiego  
– dotyczy prowadzenia zajęć dydaktycznych oddzielnie dla każdego przedmiotu  
w semestrach: letnim 2019/2020, zimowym i letnim 2020/2021 oraz w semestrze zimowym 2021/2022



1. Wydział Chemiczny
2. Wydział Ekonomiczny
3. Wydział Filologiczny
4. Wydział Lekarski
5. Wydział Matematyki, Fizyki i Informatyki
6. Wydział Nauk o Polityce i Komunikacji Społecznej
7. Wydział Nauk o Zdrowiu

8. Wydział Nauk Społecznych
9. Wydział Prawa i Administracji
10. Wydział Przyrodniczo-Techniczny
11. Wydział Sztuki
12. Wydział Teologiczny
13. Jednostki ogólnouczelniane

sem. letni 2019/2020

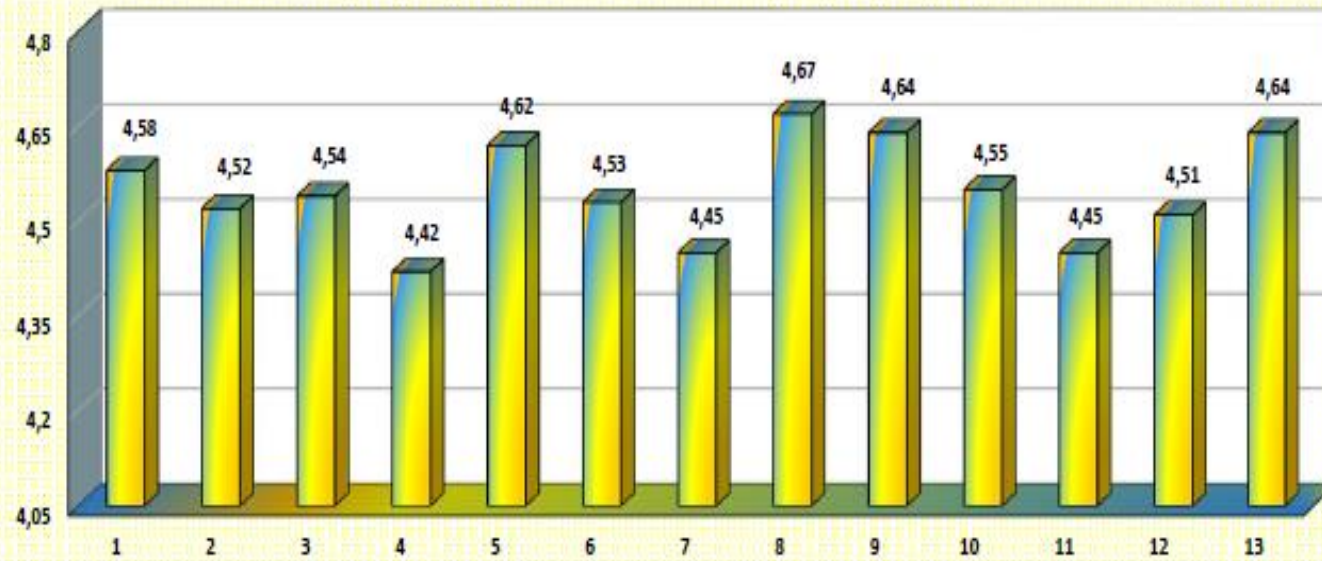
sem. zimowy 2020/2021

sem. letni 2020/2021

sem. zimowy 2021/2022



Ogólna średnia studenckiej oceny nauczycieli akademickich dla poszczególnych Wydziałów i Jednostek ogólnouczelnianych Uniwersytetu Opolskiego semestr zimowy 2021/2022

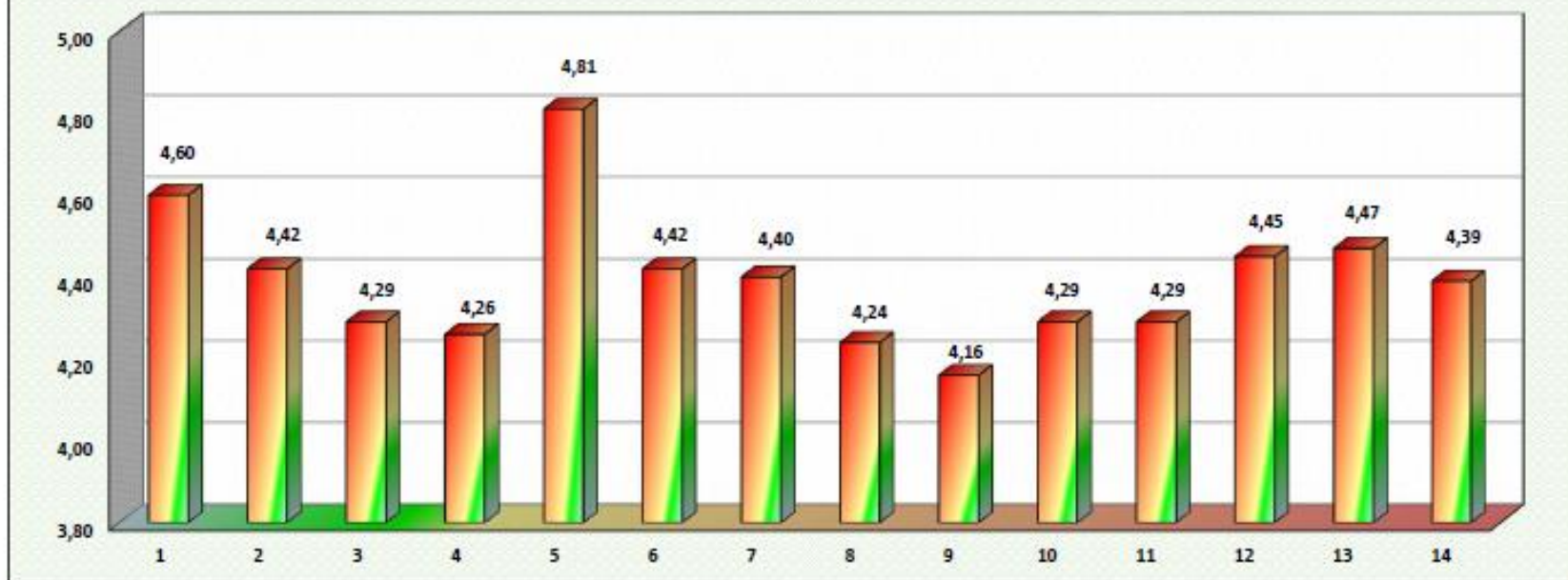


|                                 |      |                                     |      |
|---------------------------------|------|-------------------------------------|------|
| 1. Wydział Chemiczny            | 4,58 | 8. Wydział Nauk Społecznych         | 4,67 |
| 2. Wydział Ekonomiczny          | 4,52 | 9. Wydział Prawa i Administracji    | 4,64 |
| 3. Wydział Filologiczny         | 4,54 | 10. Wydział Przyrodniczo-Techniczny | 4,55 |
| 4. Wydział Lekarski             | 4,42 | 11. Wydział Sztuki                  | 4,45 |
| 5. Wydział Mat-Fiz-Infor        | 4,62 | 12. Wydział Teologiczny             | 4,51 |
| 6. Wydział Nauk o Polityce i KS | 4,53 | 13. Jednostki ogólnouczelniane      | 4,64 |
| 7. Wydział Nauk o Zdrowiu       | 4,45 |                                     |      |





Ogólna ocena średnia dotycząca realizacji zajęć dydaktycznych w formie zdalnej (pytania ogólne)  
dla Wydziałów Uniwersytetu Opolskiego  
sem. zimowy 2021/2022

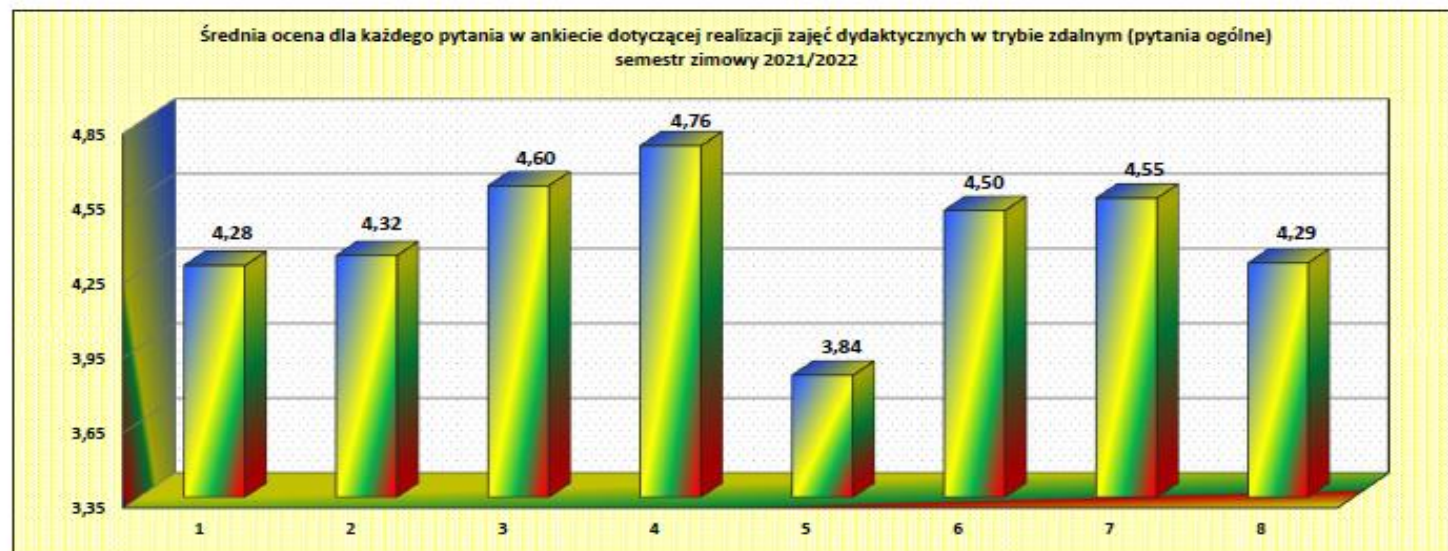


|   |      |  |      |
|---|------|--|------|
| 1. Wydział Chemiczny                        | 4,60 | 8. Wydział Nauk Społecznych                | 4,24 |
| 2. Wydział Ekonomiczny                      | 4,42 | 9. Wydział Prawa i Administracji           | 4,16 |
| 3. Wydział Filologiczny                     | 4,29 | 10. Wydział Przyrodniczo-Techniczny        | 4,29 |
| 4. Wydział Lekarski                         | 4,26 | 11. Wydział Sztuki                         | 4,29 |
| 5. Wydział Matematyki, Fizyki i Informatyki | 4,81 | 12. Wydział Teologiczny                    | 4,45 |
| 6. Wydział Nauk o Polityce i Kom. Społ.     | 4,42 | 13. Studium Języków Obcych                 | 4,47 |
| 7. Wydział Nauk o Zdrowiu                   | 4,40 | 14. Studium Wychowania Fizycznego i Sportu | 4,39 |



**Analiza wyników badań ankietowych dotyczących realizacji zajęć dydaktycznych w trybie zdalnym  
dla Wydziałów Uniwersytetu Opolskiego  
semestr zimowy 2021/2022**

|                                      | Był przepływ informacji dotyczących nauczania w trybie zdalnym | Plany zajęć zdalnych z poszczególnych przedmiotów były na bieżąco przekazywane studentom | Zajęcia zdalne odbywały się zgodnie z ustalonym wcześniej planem zajęć | Zajęcia zdalne odbywały się w formie spotkania z prowadzącym, dającej możliwość interakcji | Zajęcia odbywały się w formie udostępniania materiałów, korespondencji e-mail z prowadzącymi zajęcia | Była dobra jakość techniczna materiałów przygotowanych do nauki zdalnej | Studenci posiadali urządzenia służące do komunikacji i realizacji zajęć w formie zdalnej | Był przepływ informacji dotyczący form przeprowadzania zaliczeń i egzaminów | Ocena średnia dla Wydziału |
|--------------------------------------|--|--|--|--|--|---|--|---|----------------------------|
| Wydział Chemii                       | 4,52   | 4,48   | 4,81   | 4,94   | 3,97   | 4,68  | 4,73   | 4,68  | 4,60                       |
| Wydział Ekonomiczny                  | 4,17   | 4,35   | 4,71   | 4,85   | 3,84   | 4,45  | 4,71   | 4,28  | 4,42                       |
| Wydział Filologiczny                 | 4,04   | 4,15   | 4,53   | 4,74   | 3,76   | 4,40  | 4,49   | 4,23  | 4,29                       |
| Wydział Lekarski                     | 4,29   | 3,98   | 4,53   | 4,74   | 3,26   | 4,46  | 4,56   | 4,27  | 4,26                       |
| Wydział Matem., Fizyki i Informatyki | 4,80   | 4,83   | 4,92   | 4,88   | 4,50   | 4,83  | 4,80   | 4,88  | 4,81                       |
| Wydział Nauk o Polityce i KS         | 4,35   | 4,48   | 4,61   | 4,78   | 3,69   | 4,56  | 4,58   | 4,27  | 4,42                       |
| Wydział Nauk o Zdrowiu               | 4,29   | 4,19   | 4,60   | 4,78   | 4,11   | 4,51  | 4,60   | 4,12  | 4,40                       |
| Wydział Nauk Społecznych             | 4,04   | 4,15   | 4,56   | 4,74   | 3,63   | 4,34  | 4,52   | 3,97  | 4,24                       |
| Wydział Prawa i Administracji        | 3,94   | 4,17   | 4,33   | 4,73   | 3,55   | 4,33  | 4,54   | 3,71  | 4,16                       |
| Wydział Przyrodniczo-Techniczny      | 4,20   | 4,02   | 4,51   | 4,84   | 3,50   | 4,56  | 4,53   | 4,18  | 4,29                       |
| Wydział Sztuki                       | 4,17   | 4,55   | 4,48   | 4,52   | 3,95   | 4,41  | 3,86   | 4,35  | 4,29                       |
| Wydział Teologiczny                  | 4,39   | 4,43   | 4,65   | 4,74   | 3,95   | 4,41  | 4,57   | 4,43  | 4,45                       |
| Studium Języków Obcych               | 4,40   | 4,45   | 4,59   | 4,70   | 4,07   | 4,55  | 4,59   | 4,42  | 4,47                       |
| Studium Wych. Fiz. i Sportu          | 4,29   | 4,31   | 4,55   | 4,70   | 3,98   | 4,46  | 4,55   | 4,31  | 4,39                       |
| Średnia ocena dla każdego pytania    | 4,28   | 4,32   | 4,60   | 4,76   | 3,84   | 4,50  | 4,55   | 4,29  |                            |

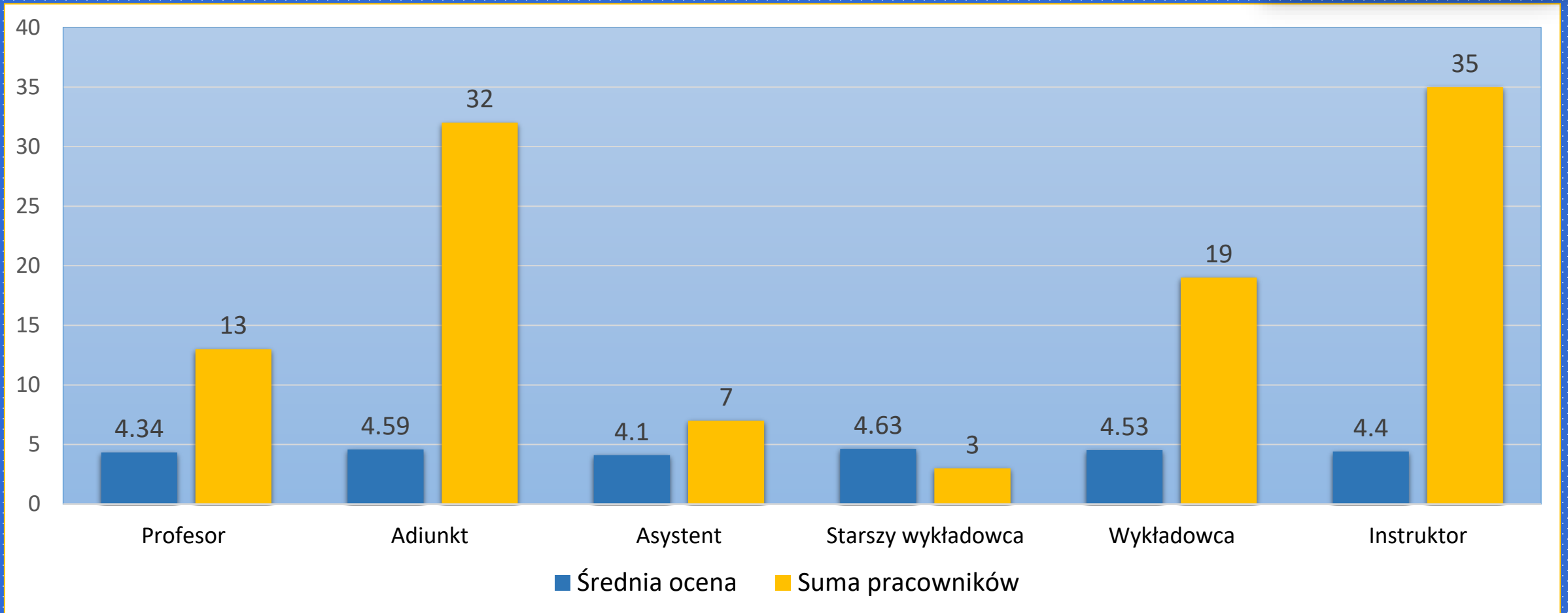


1. Był przepływ informacji dotyczących nauczania w trybie zdalnym
2. Plany zajęć zdalnych z poszczególnych przedmiotów były na bieżąco przekazywane studentom
3. Zajęcia zdalne odbywały się zgodnie z ustalonym wcześniej planem zajęć
4. Zajęcia zdalne odbywały się w formie spotkania z prowadzącym, dającej możliwość interakcji
5. Zajęcia odbywały się w formie udostępniania materiałów, korespondencji e-mail z prowadzącymi zajęcia
6. Była dobra jakość techniczna materiałów przygotowanych do nauki zdalnej
7. Studenci posiadali urządzenia służące do komunikacji realizacji zajęć w formie zdalnej
8. Był przepływ informacji dotyczący form przeprowadzania zaliczeń i egzaminów

# OGÓLNA ŚREDNIA STUDENCKIEJ OCENY NAUCZYCIELI AKADEMICKICH DLA WYDZIAŁU NAUK O ZDROWIU

LICZBA PRACOWNIKÓW – 109

ŚREDNIA – 4.45



# OCENA ZAJĘĆ DYDAKTYCZNYCH

Wypełnij ankietę i wpływ na jakość zajęć dydaktycznych





WYDZIAŁ NAUK  
O ZDROWIU  
UNIwersytet OPOLSKI

# OCENA ZAJĘĆ DYDAKTYCZNYCH

Wypełnij ankietę i wpłynij na jakość zajęć dydaktycznych

Opracowała: dr Elżbieta Szlenk-Czyczerska